



Ville de  
*Saint-Basile-le-Grand*  
...où il fait bon vivre *en famille* entre rivière et montagnes...

# POLITIQUE FAMILIALE DEUXIÈME GÉNÉRATION

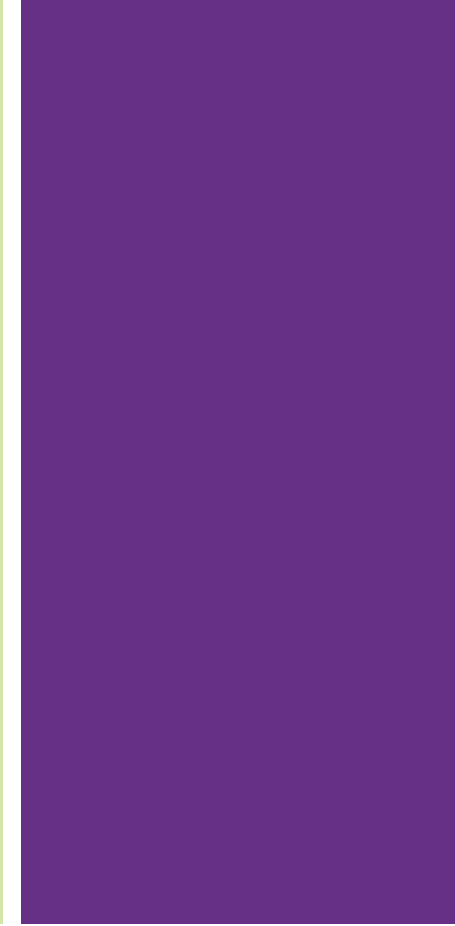
*Pour une communauté tricotée serrée*

2017-2027



  
Municipalité  
amie des aînés

 camf  
municipalité  
amie des enfants  
unicef 



## Table des matières

Mot du maire	4
Mot de la conseillère municipale responsable de la famille, des aînés et des enfants	5
Préambule	6
Principales réalisations découlant de la politique familiale 2005-2015	8
Saint-Basile-le-Grand en quelques mots	10
Portrait des familles grandbasilloises	11
Définition de la famille	18
Mission de la Municipalité en matière de famille	19
Principes directeurs	20
Objectifs	21
Axes d'intervention	22
Conclusion • Une communauté de citoyens responsables	30
Bibliographie	31
Annexes	
1. Membres du comité de consultation famille	32
2. Organigramme • Une Municipalité au service des familles	33
La politique familiale en bref	34-35

La Politique familiale • Deuxième génération de la Ville de Saint-Basile-le-Grand a été adoptée par le conseil municipal à la séance ordinaire du 3 juillet par la résolution n° 2017-07-204.

Dans le but de faciliter la lecture de ce document et dans une perspective d'accessibilité universelle, la Municipalité a respecté certains paramètres tels la taille de la police, les contrastes de couleurs, l'espacement entre les lignes ainsi que la disposition des textes et tableaux.

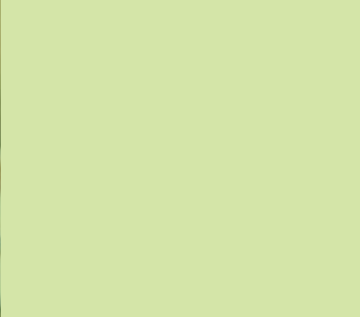
Notez bien que par souci de concision et afin d'alléger la lecture, l'usage du terme **famille** est privilégié dans l'ensemble du document pour inclure et désigner à la fois les enfants, adolescents, jeunes adultes, adultes, aînés et personnes handicapées.

© Ville de Saint-Basile-le-Grand  
Juillet 2017

Réalisation : Service des loisirs, de la culture et de la vie communautaire  
Impression : Les Entreprises André Giroux inc.  
Tirage : 100 exemplaires (première impression)

Dépôt légal 2017 • Bibliothèque nationale du Québec

Bibliothèque nationale du Canada  
ISBN : 978-2-9805727-5-3



## Mot du maire

La mission de la Ville de Saint-Basile-le-Grand consiste à créer des environnements favorables *avec* et *pour* les familles et de faire de la politique familiale un grand projet collectif qui donnera une orientation intergénérationnelle aux décisions et aux actions municipales.

Par le fait même, la Ville désire se doter d'une politique familiale évolutive, foncièrement ancrée dans une perspective de développement durable, s'arrimant aux autres politiques et influençant à son tour toutes autres interventions que la Municipalité pourrait mettre de l'avant, assurant ainsi une meilleure complémentarité des services municipaux offerts à la population grandbasiloise.

À Saint-Basile-le-Grand, plusieurs générations se côtoient et contribuent, chacune à leur façon, à la richesse et à la cohésion de la structure familiale. Ces générations se transmettent des connaissances et des valeurs complémentaires, favorisant ainsi le développement fonctionnel et l'enrichissement de toute la communauté.

Le proverbe sénégalais, *ça prend tout un village pour élever un enfant*, illustre avec justesse l'importance de la communauté dans le processus de socialisation des jeunes. À ce propos, la Municipalité reconnaît et entend assumer pleinement sa responsabilité dans la protection, le soutien, l'accompagnement bienveillant et le développement global de ses tout-petits, en maintenant bien évidemment sa vigilance à l'égard du bien-être des personnes âgées ainsi que son souci d'accessibilité universelle pour les personnes handicapées.

C'est donc avec une grande fierté que nous proposons aux Grandbasilloises et Grandbasilois cette **Politique familiale • Deuxième génération** qui, nous l'espérons ardemment, offrira un reflet le plus authentique possible de la pluralité des familles qui composent la communauté d'aujourd'hui et présentera des orientations qui s'élèveront à la hauteur de leurs attentes et besoins.



**Bernard Gagnon**  
Maire



**Line Marie Laurin**  
Conseillère municipale

## Mot de la conseillère municipale responsable de la famille, des aînés et des enfants

En 2005, le conseil municipal célébrait la réalisation d'une première politique familiale grandbasiloise, fruit de la réflexion du comité de consultation famille (CCF) et d'une démarche consultative auprès des principaux acteurs de notre communauté.

Suivant l'adoption de cette première politique familiale, trois plans d'action auront permis la réalisation concrète d'actions en faveur des familles, notamment en matière de sécurité civile, de loisirs sportifs, culturels et communautaires, de préservation de l'environnement pour les générations à venir, de même qu'au niveau du développement urbain. L'adoption de la politique familiale a également ouvert la voie à l'obtention de la certification Municipalité amie des aînés et de l'accréditation Municipalité amie des enfants.

Toujours à la base des motivations de notre société, la famille se décline dorénavant de nombreuses façons. Au-delà du lien génétique, elle englobe désormais les amis, les proches et le lien à la communauté à travers nos activités quotidiennes. Famille nucléaire, éclatée, recomposée, monoparentale, composée de parents de même sexe, famille d'amitié; elle se définit par des valeurs communes, des préoccupations et des aspirations de mieux-être. De telles transformations ont rendu essentiel le renouvellement de la politique familiale, celle-ci devant ressembler davantage à ce que nous sommes aujourd'hui.

Une consultation menée auprès de citoyens durant l'été 2016, suivie d'une réflexion profonde des membres du comité de consultation famille, ont conduit à la rédaction d'une nouvelle politique familiale qui constituera le canevas sur lequel le conseil municipal tissera ses actions futures en matière de famille.

Qu'il me soit permis de remercier chaleureusement les bénévoles du comité, les organismes partenaires de même que tous les citoyens qui ont participé à la consultation publique de 2016. C'est grâce à leur implication primordiale que la Municipalité peut « **Penser et agir familles** ».



2016 • Fête de la famille au village



2016 • Fête de la famille au village

## Préambule

Depuis plusieurs années déjà, la Municipalité de Saint-Basile-le-Grand manifeste activement sa volonté de veiller à la qualité du milieu de vie des familles.

Le **respect**, l'**équité**, la **reconnaissance**, le **soutien**, l'**accessibilité** et l'**entraide** sont les valeurs fondamentales qui orientent les principes directeurs et guident les responsables municipaux dans les décisions et les interventions pouvant affecter les familles grandbasiloises.

C'est en mars 2005 que le conseil municipal de la Ville de Saint-Basile-le-Grand a adopté sa première politique familiale, à l'issue de plus de 24 mois d'efforts concertés des élus, du personnel des différents services municipaux et des membres du comité de consultation famille. Ce dernier, spécialement créé pour inspirer les orientations et proposer des actions permettant la rédaction de la politique familiale, est devenu permanent et ne cesse, depuis, de concentrer ses efforts à l'identification des meilleures pratiques et interventions en faveur de l'amélioration et l'enrichissement de la qualité du milieu de vie des familles grandbasiloises.

En 2011, le conseil municipal a adopté un nouveau plan d'action issu de la politique familiale de façon à y intégrer des actions spécifiques à l'égard des aînés ainsi que des actions intergénérationnelles, le tout dans le but d'obtenir sa certification Municipalité amie des aînés (MADA), accordée en mai 2013. Pour la soutenir dans la réussite de ce processus de certification, la Ville a pu bénéficier de la contribution financière des ministres responsables de la famille et des aînés, en plus d'un soutien technique du Carrefour action municipale et famille (CAMF).

En 2015, toujours accompagnée dans ses démarches par le Carrefour action municipale et famille (CAMF) et en collaboration avec Unicef Canada, la Ville a reçu l'accréditation Municipalité amie des enfants (MAE), en reconnaissance de son engagement à placer les droits des enfants au cœur de ses actions et à considérer les opinions, les besoins et les priorités des enfants dans la prise des décisions, l'adoption des politiques et l'élaboration des programmes publics.

Outre l'octroi de la certification Municipalité amie des aînés et de l'accréditation Municipalité amie des enfants, plusieurs mesures concrètes découlant de la politique familiale ont été réalisées (voir aux pages 8 et 9).

En avril 2017, la Municipalité s'est jointe au Réseau mondial des Villes amies des aînés (VADA), regroupant près de 300 villes provenant de 33 pays. Lancé en 2010, le réseau VADA vise à créer des environnements urbains qui permettent aux personnes âgées de rester actives, en bonne santé et de continuer à participer à la vie sociale.

Forte de ses nombreuses réalisations et soucieuse de toujours mieux répondre aux besoins et attentes des familles actuelles et futures, la Municipalité a entrepris, dès l'été 2015 et une fois de plus soutenue par le CAMF, la révision de sa politique familiale.

Puisque la Ville mise sur la concertation et la communication pour rejoindre les familles à travers leurs diverses réalités, une consultation par le biais d'un sondage a été menée auprès de 463 personnes au cours de l'été 2016. Celles-ci ont répondu à une trentaine de questions susceptibles d'orienter le comité de consultation famille dans l'élaboration de cette deuxième génération de la politique familiale.

« La volonté de toucher aux aspirations des tout-petits, des jeunes, des adultes et des aînés, a motivé les travaux du comité en développant le « réflexe Famille » dans toutes les sphères d'activités municipales.

**Line Marie Laurin**

Conseillère municipale  
Membre du comité  
de consultation famille



2015 • Annonce de l'accréditation Municipalité amie des enfants

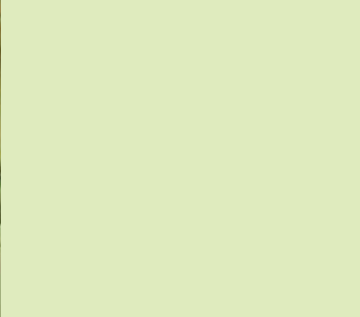


Illustration de la page couverture de la première politique familiale, créée en 2005 par la Grandbasiloise **Caroline Singler**.

Par cette oeuvre originale, l'artiste a voulu représenter l'accueil chaleureux des habitants de Saint-Basile-le-Grand, l'implication de ceux-ci et l'effort des dirigeants à l'enrichissement de la Municipalité ainsi que le bel esprit de famille qui y règne.



2015 • Marché champêtre de Noël



2015 • Journée internationale des droits de l'enfant

## Principales réalisations découlant de la politique familiale 2005-2015

- Activité de reconnaissance Arbre de vie qui souligne annuellement la venue de nouveau-nés et d'enfants adoptés légalement;
- Programme d'intégration aux camps de jour estivaux des enfants vivant avec une déficience motrice, auditive, visuelle ou intellectuelle;
- Élaboration de corridors scolaires pour la sécurité des élèves des trois écoles préscolaire et primaires du territoire;
- Entente avec la Ligue La Leche afin d'offrir gratuitement des services de soutien à l'allaitement maternel;
- Tenue annuelle de la Fête de la famille au village;
- Installation de jeux d'eau et mise en place de modules d'entraînement dans certains parcs municipaux;
- Mise en place d'une plateforme d'inscription en ligne pour les loisirs sportifs, récréatifs et culturels;
- Présence d'un service de premiers soins lors des activités à grand rassemblement;
- Collaboration au Défi familles en forme;
- Création d'une mascotte grandbasiloise constituant un élément rassembleur lors des activités et événements où les enfants sont présents;
- Mise sur pied de programmes d'aide financière pour l'achat de couches lavables pour bébés, pour l'inscription aux loisirs sportifs, récréatifs et culturels des familles à faible revenu et pour les propriétaires-occupants âgés de 65 ans et plus;
- Projet pilote « Boite-O-Sports » pour un accès libre et gratuit à de l'équipement sportif dans un parc;
- Aménagement d'un escalier permettant d'accéder au stationnement de l'aréna en toute sécurité;
- Installation d'un feu de circulation à l'intersection du chemin Saint-Louis et de la rue Bella-Vista pour permettre la traversée sécuritaire des usagers vers les installations récréatives;

- Visites scolaires lors de la Fête des arts et tenue d'activités de création pour les familles lors de la Fête des arts et du Marché champêtre de Noël;
- Mise à la disposition de croque-livres, des outils de partage libre-service favorisant la lecture chez les enfants de 0 à 12 ans;
- Installation du drapeau arc-en-ciel, symbole connu mondialement de la diversité lesbiennes, gays, bisexuelles et transgenres, au mât de la mairie pour la Journée internationale dédiée à cette cause;
- Formation de membres du personnel municipal au réseau actif de dépistage des aînés à risque (RADAR);
- Participation à la Journée internationale des droits de l'enfant dans le cadre de la Grande semaine des tout-petits;
- Contribution à la fête de Noël de la Table de la petite enfance de la Vallée-des-Patriotes pour les familles démunies du territoire;
- Offre d'une plage horaire dédiée exclusivement aux aînés pour le patinage libre à l'aréna Jean-Rougeau;
- Acquisition d'une balançoire parent-enfant, installée au parc de la Seigneurie;
- Montant de 20 000\$ accordé dans le cadre du budget participatif à un projet d'investissement présenté par et pour les jeunes;
- Installation de modules ludiques pour les tout-petits à la bibliothèque pour créer un environnement favorable à la lecture;
- Formation de tous les animateurs des camps de jour municipaux au diplôme d'aptitudes aux fonctions d'animateur (DAFA); et développement d'un guide de procédures d'urgence et d'un plan de lutte contre l'intimidation.



Créé en 2011 par des membres du personnel municipal, le logo du 140<sup>e</sup> anniversaire est inspiré de quelques éléments de notre passé, garants de notre avenir.

Le cadre de vie familial, incarné par quatre personnages unis au centre de l'image, a toujours été au cœur des préoccupations et de l'évolution de la Municipalité. Le cœur représente le territoire et illustre sa situation géographique entre la rivière Richelieu et les monts Saint-Bruno et Saint-Hilaire. Quant à la vague, elle évoque tous les changements survenus depuis 1871 et qui font de la ville ce lieu dynamique qu'elle est aujourd'hui, faisant honneur à tous ses citoyens.



Photo : Andrew Moniatowicz



## Saint-Basile-le-Grand en quelques mots

C'est un arrêt sur le trajet du chemin de fer reliant Longueuil et Saint-Hyacinthe qui est à l'origine du développement d'une petite agglomération nichée entre les paroisses de Chambly et de Saint-Bruno-de-Montarville. Motivé à trouver une solution au problème de distance qui rendait la pratique religieuse plutôt laborieuse, un petit groupe de résidents a réclamé une paroisse distincte. Saint-Basile-le-Grand a été officiellement reconnue le 15 juin 1871 et Basile Daigneault élu maire.

Saint-Basile-le-Grand est une ville résidentielle de 35,8 km<sup>2</sup> située entre la rivière Richelieu et les monts Saint-Bruno et Saint-Hilaire. La vue de ces montagnes avoisinantes ainsi que la présence de l'un des plus beaux cours d'eau de la Montérégie confèrent à son paysage un caractère champêtre apaisant.

Saint-Basile-le-Grand compte plus de 5 600 propriétés, 800 appartements ou logements, 300 commerces et entreprises, quelques fermes et écuries, ainsi qu'une vingtaine de parcs et aires de détente.

En fonction de l'aménagement du territoire, environ 78 % de sa superficie est en zone rurale, 18 % en zone urbaine et 4 % en zone industrielle.

Ville dynamique et chaleureuse, Saint-Basile-le-Grand jouit d'une situation privilégiée par son ouverture sur trois grands axes routiers de la région – les autoroutes Jean-Lesage (20) et de l'Acier (30) ainsi que la route 116 (boulevard Sir-Wilfrid-Laurier) – et sa facilité d'accès par transport collectif (train de banlieue et autobus).

### LE SAVIEZ-VOUS ?

La Ville de Saint-Basile-le-Grand affiche un indice de vitalité économique lui permettant d'occuper le 60<sup>e</sup> rang des 1 098 municipalités au Québec et le 22<sup>e</sup> au niveau des villes de la région.

*L'indice de vitalité économique est mesuré à partir de trois indicateurs : le taux de travailleurs de 25 à 64 ans, le revenu total médian des 18 ans et plus et le taux d'accroissement annuel moyen de la population sur 5 ans.*

## Portrait des familles grandbasilloises

La révision de la politique familiale dont la Ville s'est initialement dotée en 2005 exige nécessairement une mise à jour de la connaissance du portrait sociodémographique des familles grandbasilloises.

Les résultats du sondage en ligne, mené par la Municipalité du 29 août au 30 septembre 2016 auprès de 463 personnes, ont évidemment été précieux dans l'élaboration du portrait général actuel des familles.

Par ailleurs, les données 2011 de Statistique Canada, issues du Programme du recensement et de l'Enquête nationale sur les ménages, constituent la source de référence principale pour l'élaboration de ce portrait des familles grandbasilloises.

En 2016, la Municipalité a également commandé auprès du Centre intégré de la santé et des services sociaux de la Montérégie-Centre, une analyse démographique et socioéconomique de la population et des familles grandbasilloises. Cette analyse offre l'avantage d'une projection pour 2015 de certaines des données 2011 de Statistique Canada.

Lors de l'élaboration ultérieure du plan d'action découlant de cette politique familiale, l'analyse différenciée selon le sexe (ADS) et le croisement de plusieurs variables (langue, orientation sexuelle, milieu de vie, handicap, appartenance culturelle et religion, statut socioéconomique) permettront le raffinement de l'analyse et éclaireront de manière significative le comité de consultation famille et conseil municipal lors de l'élaboration du plan d'action à l'égard des familles.

### Profil démographique

Selon le Programme du recensement et de l'Enquête nationale sur les ménages, la population grandbasilloise s'élevait à 16 735 en 2011.

Selon le recensement 2016, dont certaines données sur la population ont été diffusées en février dernier, la Ville de Saint-Basile-le-Grand dénombre 17 059 citoyens, une hausse de 1,9 % par rapport à 2011.

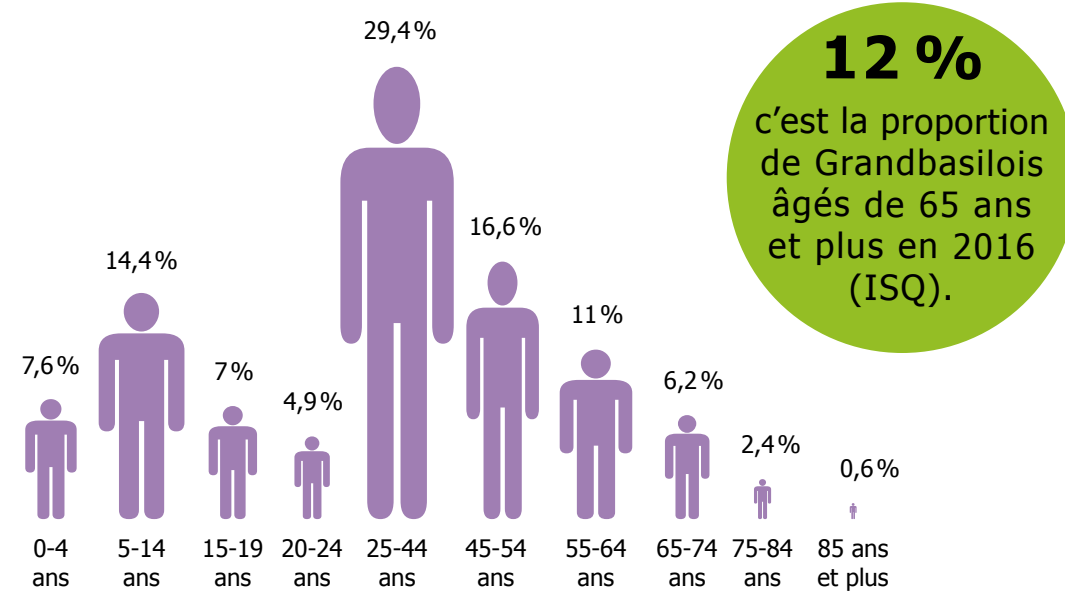


Photo : James Laflamme



## Âge de la population grandbasiloise

Bien que l'on dénombre proportionnellement beaucoup plus de jeunes de 15 ans et moins (22%) que de personnes âgées de 65 ans et plus (9,2%), la proportion de résidents de Saint-Basile-le-Grand âgés de 65 ans et plus a connu une forte hausse au cours de la dernière décennie (5,9% en 2001 à 9,2% en 2011).



Répartition par groupe d'âge de la population grandbasiloise selon les résultats du profil de recensement 2011

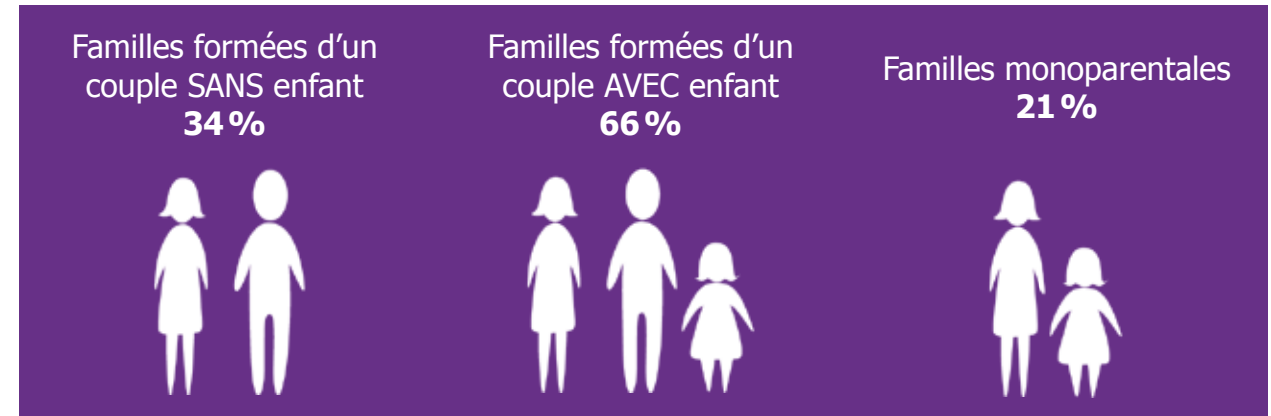
### LE SAVIEZ-VOUS ?

Selon les données de l'Institut de la statistique du Québec (ISQ) mises à jour en 2017, l'âge moyen de la population grandbasiloise est de **38,3 ans**, comparativement à **41,9 ans** dans la province du Québec.

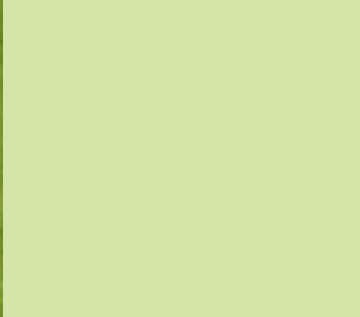
## Structure des familles grandbasiloises

Par rapport à la moyenne québécoise, la Ville de Saint-Basile-le-Grand se démarque par une proportion de familles de type traditionnel légèrement plus importante. En effet, 66% des familles de recensement dans les ménages privés de Saint-Basile-le-Grand comptent au moins un enfant alors que 34% n'en comptent pas. Pour le Québec, c'est 58% des familles qui comptent au moins un enfant (42% de familles sans enfant). Par ailleurs, 79% des familles grandbasiloises avec enfant sont formées d'un couple (21% des familles grandbasiloises avec enfant sont monoparentales) alors qu'au Québec, c'est 71% des familles avec enfant qui sont formées d'un couple et 29% sont monoparentales.

Soulignons toutefois que depuis 2001, la proportion des familles grandbasiloises composées d'un couple sans enfant a augmenté, de même que la proportion des familles monoparentales.

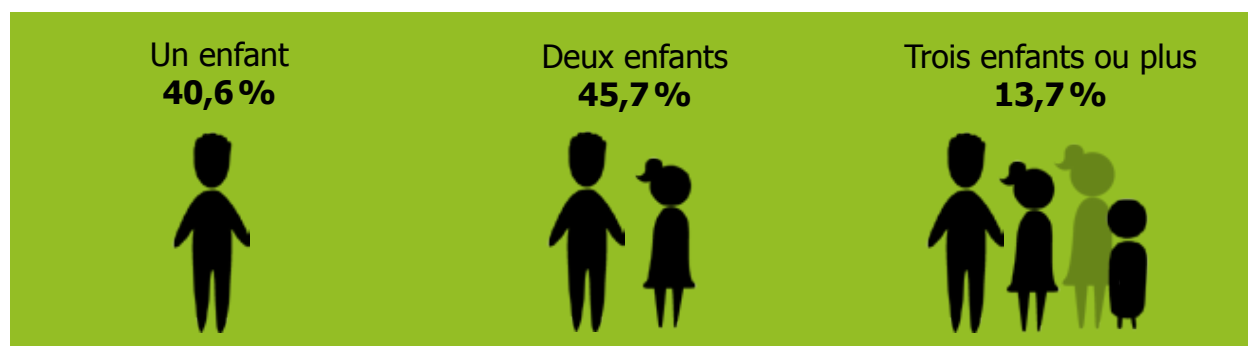


Familles monoparentales grandbasiloises dirigées par un homme : **25%**



## Structure des familles grandbasilloises (suite)

Les familles grandbasilloises sont majoritaires à compter un minimum de deux enfants (59,4%). Pour la province de Québec dans l'ensemble, c'est plutôt 53,2% des familles qui comptent deux enfants ou plus. Au Québec, 46,8% des familles ne comptent qu'un seul enfant; c'est le cas de 40,6% des familles grandbasilloises.



Le nombre moyen d'enfants à la maison par famille de recensement est de 1,2 pour Saint-Basile-le-Grand alors qu'il est de 1,0 pour le Québec et 1,1 pour la Municipalité régionale de comté de La Vallée-du-Richelieu.

La majorité des familles recensées à Saint-Basile-le-Grand (63,4%) comptaient en 2011 au moins un enfant de moins de 15 ans (26,8% comptaient au moins un enfant de moins de 6 ans). Au Québec, la proportion des familles comptant au moins un enfant de moins de 15 ans est de 56,7% (23,6% des familles comptent au moins un enfant de moins de 6 ans).

La proportion des familles qui comptent au moins un enfant de 18 ans et plus est proportionnellement plus faible à Saint-Basile-le-Grand (24%) que pour la moyenne québécoise (30,6%).

*Dans plus du quart des familles grandbasilloises, on retrouve un enfant âgé de moins de 6 ans.*

## LE SAVIEZ-VOUS ?

Au Québec, entre 2001 et 2011, le nombre de couples de même sexe a connu une augmentation de 78%. En 2011, 8% des couples québécois de même sexe vivent avec au moins un enfant à la maison.

## Logement

À Saint-Basile-le-Grand, en 2011, les ménages privés étaient majoritairement propriétaires de leur habitation (92% de propriétaires; 8% de locataires).

## Langue parlée

En 2011, le français demeure la langue première de 93,8% des Grandbasillois; 2,7% ne parlent que l'anglais et 0,9% utilise régulièrement les deux langues officielles. Soulignons que 2,6% des résidents parlent une autre langue que le français et l'anglais.

## Lieu de naissance

En 2011, 96,6% des résidents affirment être nés au Québec alors que 3,4% sont nés à l'extérieur de la province.



La majorité des personnes âgées de 75 ans et plus vivant à Saint-Basile-le-Grand demeurent en ménage privé (83,8%).

## LE SAVIEZ-VOUS ?



La majorité de la population grandbasilloise demeure dans une maison (85,8%) plutôt que dans un duplex (1,8%), un immeuble à logements (10%) ou un logement mobile (2,1%).



À Saint-Basile-le-Grand 30% des personnes âgées de 75 ans et plus vivent seules (deux fois plus de femmes que d'hommes).





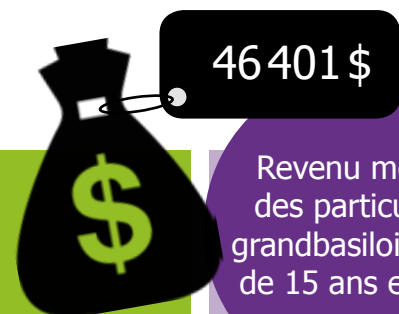
## Scolarité

En 2011, les citoyens grandbasilois étaient légèrement plus scolarisés que la moyenne québécoise. En effet, près de 70 % des Grandbasilois ont obtenu minimalement un diplôme d'études post-secondaires alors que c'est le cas de 60 % des Québécois.

Seulement 11 % des Grandbasilois n'ont pas obtenu un diplôme d'études secondaires alors que c'est le cas de 20 % des Québécois.

## Niveau de revenu

En 2011, le revenu médian des familles de recensement de Saint-Basile-le-Grand était de 92 159 \$, un revenu supérieur à celui des familles de la Vallée-du-Richelieu, de la Montérégie et de la province de Québec dans l'ensemble. Le revenu médian des familles grandbasilloises est en fait 25,4 % plus élevé que le revenu médian des familles québécoises.



Revenu moyen des particuliers grandbasilois âgés de 15 ans et plus

Près de 70 % des Grandbasilois ont obtenu **minimalement** un diplôme d'études postsecondaires.



**36 %** des Grandbasilois ont obtenu un diplôme d'études post-secondaires (études collégiales ou études professionnelles).



Le tiers des Grandbasilois (**33 %**) possèdent un diplôme d'études universitaires.

## Portrait de la population vivant avec une incapacité

En Montérégie, 23,5% de la population présente une incapacité pouvant affecter l'audition, la vision, la parole, la mobilité, l'agilité, l'apprentissage, la mémoire, un problème de santé chronique ou une maladie mentale. Plus de la moitié (52 %) de la population âgée de 65 ans et plus présente une incapacité. Dans 64 % de ces cas, il s'agit d'une limitation de mobilité (32 %) ou d'agilité (32 %).

Estimation du nombre de Grandbasilois par groupe d'âges vivant avec une incapacité en 2011

	POPULATION TOTALE	POPULATION AVEC INCAPACITÉ	FEMME	HOMME
0-4 ans	1 235	15 (1,2 %)	5	10
5-14 ans	2 345	85 (3,6 %)	30	55
15-24 ans	2 030	455 (22,4 %)	215	240
25-49 ans	6 550	1 460 (22,3 %)	695	765
50-64 ans	3 150	1 135 (36 %)	590	545
65-74 ans	1 040	480 (46,2 %)	245	235
75 ans et plus	545	340 (62,4 %)	200	140
<b>TOTAL</b>	<b>16 895</b>	<b>3 970 (23,5 %)</b>	<b>1 980</b>	<b>1 990</b>

Données issues de l'Office des personnes handicapées, 2015

« La Municipalité entend mettre en oeuvre les actions nécessaires afin que les Grandbasilois de tous âges vivant avec une incapacité puissent exercer une participation citoyenne optimale en rencontrant le moins d'entraves possible.



À part entière

**Bernard Gagnon**  
Maire





2016 • Défi familles en forme



2016 • Festivités de la fête nationale du Québec

## Définition de la famille

Définir le concept de famille est une condition préalable essentielle à l'élaboration de la politique familiale et à l'identification de pratiques favorables devant être mises en œuvre pour l'amélioration continue du bien-être des familles grandbasilloises.

La structure familiale traditionnelle a connu de profondes transformations au cours des dernières décennies et la façon d'envisager la famille doit nécessairement tenir compte des multiples réalités et configurations qui s'imposent aujourd'hui. Par ailleurs, outre son dynamisme et le foisonnement des jeunes familles, le vieillissement de la population est devenu à Saint-Basile-le-Grand un enjeu majeur qui doit nécessairement être considéré dans l'élaboration des politiques et plans d'action à l'égard des familles.

Ainsi, la définition de la famille, à laquelle adhère la Ville de Saint-Basile-le-Grand, est basée sur une vision tant inclusive qu'évolutive.

La famille est l'unité primaire et fondamentale de l'organisation sociale, le premier lieu de développement affectif, de socialisation et d'épanouissement des individus qui la composent. Qu'elle s'illustre par le partage d'une responsabilité parentale ou non ; qu'elle implique des relations intergénérationnelles ou non ; qu'elle soit l'aboutissement de liens de consanguinité, d'alliance ou d'affinité entre ses membres, la famille demeure un noyau d'affection, de soutien, de sécurité et de partage de valeurs qui consolide, au fil du temps, les fondations de la communauté.

## Mission de la Municipalité

Dans le cadre d'une planification stratégique réalisée en mars 2008, la Ville a défini sa mission de la manière suivante :

Mettre en place, au bénéfice des citoyens, par des gestes proactifs, un milieu de vie équilibré où le développement durable est au cœur de nos décisions et où les services de qualité aux citoyens privilégient les valeurs familiales, sociales et culturelles, en partenariat avec la communauté, tout en respectant la capacité financière de celle-ci.

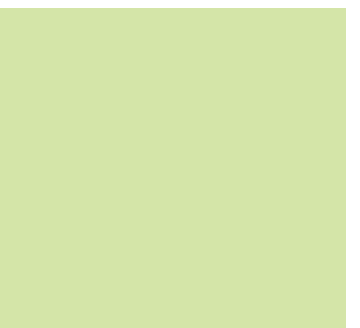
## Mission de la Municipalité en matière de familles

La Ville de Saint-Basile-le-Grand entend travailler à l'atteinte de la satisfaction des besoins liés à l'amélioration de la qualité de vie des familles\*. Elle désire agir comme catalyseur dans la communauté afin de susciter l'intérêt et la concertation de tous les acteurs des milieux municipaux, communautaires, scolaires et économiques autour des six axes d'intervention de la politique familiale adoptée.

\*Rappelons que dans ce document, le terme « Famille » est utilisé pour désigner à la fois les enfants, adolescents, jeunes adultes, adultes, aînés et personnes handicapées.



2016 • Marché champêtre de Noël





2015 • Défi familles en forme



2017 • Journée internationale contre l'homophobie et la transphobie

## Principes directeurs de la politique familiale

La Ville de Saint-Basile-le-Grand

- considère la famille comme étant le lieu privilégié de développement et d'apprentissage des individus ;
- reconnaît l'importance des aînés, de leur rôle de bâtisseurs et de porteurs de mémoire ainsi que leur apport à la communauté ;
- s'engage à placer les droits des enfants au cœur de ses actions et à considérer les opinions, les besoins et les priorités des enfants dans la prise de décisions, l'adoption des politiques et l'élaboration des programmes publics ;
- entend tenir compte de « l'universalisme proportionné » dans ses interventions auprès des familles, soit leur offrir des services universels auxquels pourront s'ajouter des services additionnels proportionnés aux besoins spécifiques de certaines clientèles ;
- considère importants pour le bien-être et l'épanouissement des familles les principes de développement durable, de saines habitudes de vie, de vieillissement actif, de solidarité intergénérationnelle, de participation citoyenne, d'intégration et d'accessibilité universelle.

## Objectifs de la politique familiale

- Maintenir le réflexe « famille » dans toutes les prises de décisions municipales ;
- Prendre en considération la diversité et la pluralité des modèles familiaux ;
- Agir de concertation en considérant les champs de compétence de tous les intervenants qui agissent auprès des familles ;
- Préserver les acquis et travailler à l'amélioration continue de l'offre de service aux familles ;
- Créer une communauté d'intérêts et des espaces collaboratifs permettant l'organisation du bien commun et l'augmentation des niveaux de solidarité par et pour les familles.

« Par l'adoption d'une vision globale et inclusive de la famille comme noyau fondamental d'un projet collectif, cette politique familiale se donne les airs d'une véritable politique citoyenne.

**Bernard Gagnon**

Maire



2016 • Fête de la famille au village

71,8% des Grandbasilois sondés en 2016 se disent satisfaits ou très satisfaits des services et activités disponibles pour les familles.



2016 • Défi familles en forme



Photo : Amélie Bourassa



2015 • Plaisirs d'hiver

## Axes d'intervention de la politique familiale

Six axes ont été identifiés par le comité de consultation famille, à partir desquels les interventions municipales seront déployées dans l'objectif d'améliorer de façon continue la qualité de vie des familles grandbasilloises.

Dans une perspective de développement durable, les six axes d'intervention de la Politique familiale • Deuxième génération s'articulent autour de trois grandes sphères interreliées, au milieu desquelles évoluent les familles grandbasilloises :

- la vie citoyenne;
- la vie urbaine; et
- la vie active.

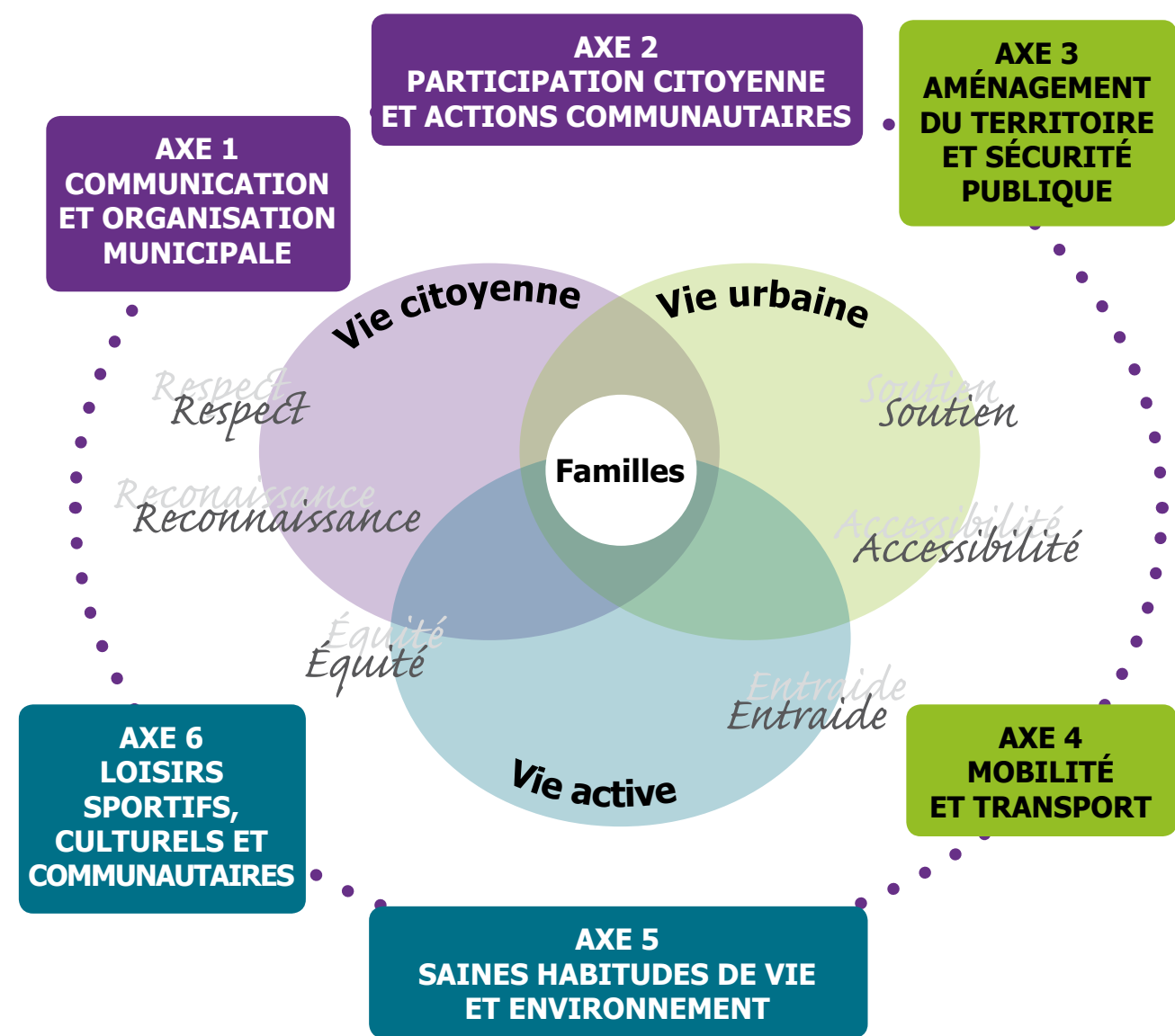
Les objectifs découlant de chacun des axes sont définis dans le respect des grandes valeurs fondamentales de la politique familiale :

- le respect;
- l'équité;
- la reconnaissance;
- le soutien;
- l'entraide; et
- l'accessibilité.

Tableau illustrant les axes d'intervention de la politique familiale

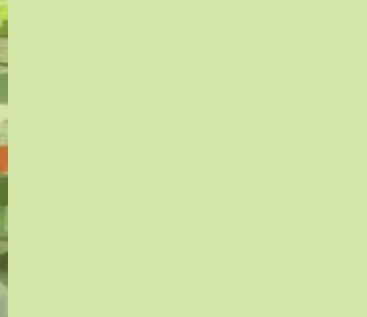
Vie citoyenne	Vie urbaine	Vie active
<b>Axe 1</b> Communication et organisation municipale	<b>Axe 3</b> Aménagement du territoire et sécurité publique	<b>Axe 5</b> Saines habitudes de vie et environnement
<b>Axe 2</b> Participation citoyenne et actions communautaires	<b>Axe 4</b> Mobilité et transport	<b>Axe 6</b> Loisirs sportifs, culturels et communautaires

Schéma illustrant les axes d'intervention de la politique familiale





2016 • Contes sous la gloriette



2015 • Fête familiale Arbre de vie

## AXE 1

### COMMUNICATION ET ORGANISATION MUNICIPALE

La communication est déterminante dans un milieu de vie où les rapports de proximité orientent toute l'action politique. La communication nous permet d'établir et de construire nos relations avec les familles. La communication reflète la valeur et le respect que nous accordons à l'ensemble des citoyens.

En tant qu'organisation publique, la Ville de Saint-Basile-le-Grand se doit de communiquer l'information dont elle dispose afin de faire connaître tout sujet d'intérêt pour les familles. Elle souhaite, par le fait même, susciter l'implication citoyenne et dynamiser la participation à la vie grandbasiloise.

#### Objectifs de l'axe 1

- 1.1 Contribuer à établir une communication objective et bidirectionnelle entre les différents publics de façon à favoriser l'utilisation des services offerts et encourager la participation citoyenne ;
- 1.2 Faire connaître les services et les ressources disponibles s'adressant aux familles ;
- 1.3 Adapter et moduler les voies de communication pour les rendre plus accessibles à tous les membres de la famille ;
- 1.4 Introduire les technologies communicationnelles en respectant les besoins et capacités d'adaptation de tous les membres de la famille.

## AXE 2

### PARTICIPATION CITOYENNE ET ACTIONS COMMUNAUTAIRES

Dans un contexte où gouverner devient de plus en plus complexe, où nos communautés sont plurielles, où la réalité municipale doit régulièrement tenir compte d'enjeux régionaux, la voix et la sagesse des familles doivent être entendues et systématiquement prises en compte. Elles permettent aux élus, comme aux administrations, de prendre de meilleures décisions.

#### Objectifs de l'axe 2

- 2.1 Contribuer à établir une communication multidirectionnelle entre les familles, les élus municipaux, le personnel municipal et les partenaires du milieu, de façon à encourager une plus grande participation des familles grandbasiloises à la vie municipale ;
- 2.2 Valoriser et soutenir la prise en charge d'un engagement civique accru par les familles, en favorisant l'émergence d'initiatives qui seront bénéfiques à l'ensemble des familles et de la population ;
- 2.3 Inciter les familles à soumettre des recommandations et des projets afin de favoriser l'implication et la participation optimale des citoyens de Saint-Basile-le-Grand à la vie démocratique ;
- 2.4 Valoriser et promouvoir le bénévolat par et pour les familles.

### LE SAVIEZ-VOUS ?

La majorité des 463 Grandbasilois ayant participé au sondage mené durant l'été 2016 affirment utiliser des modes de communications électroniques pour obtenir des informations sur les activités et services municipaux (76 % par le site Web et 54 % par le Babillard électronique).



Photo : Gabrielle Houle

## AXE 3

### AMÉNAGEMENT DU TERRITOIRE ET SÉCURITÉ PUBLIQUE

Les élus municipaux ont le mandat de favoriser l'émergence d'un nouveau modèle découlant de la reconnaissance des municipalités comme de véritables gouvernements de proximité. Par le fait même, ceux-ci doivent adopter les meilleures pratiques municipales pour un aménagement plus durable, accessible et sécuritaire afin qu'elles puissent vivre et s'épanouir en toute quiétude sur le territoire.

#### Objectifs de l'axe 3

- 3.1** Planifier le développement urbain en fonction de l'accessibilité universelle et des besoins des familles ;
- 3.2** Coordonner les projets de développement en tenant compte de la qualité de vie des familles et des conséquences sur l'environnement ;
- 3.3** Optimiser les milieux de vie déjà construits afin de les adapter aux besoins évolutifs des familles ;
- 3.4** Actualiser les mesures d'atténuation des risques et de prévention des sinistres afin que les familles soient en sécurité sur le territoire ;
- 3.5** Contribuer à la réduction et la prévention de l'intimidation, la discrimination, la maltraitance et la violence qui peuvent sévir à l'encontre des familles.



## AXE 4

### MOBILITÉ ET TRANSPORT

La mobilité et les services de transport ont un impact direct sur les conditions de vie des familles. Les dynamiques familiales constituent un élément déterminant des déplacements quotidiens de l'ensemble des citoyens. Par le fait même, la Ville de Saint-Basile-le-Grand entend favoriser les déplacements dans le milieu et à l'extérieur du territoire afin que les familles puissent se déplacer en toute sécurité et selon des horaires qui répondent à leurs besoins.

#### Objectifs de l'axe 4

- 4.1** Favoriser, encourager et sécuriser les déplacements actifs (exemple : marche et bicyclette) en tenant compte des besoins des familles et de l'évolution des goûts, des intérêts et de la variété des modes de pratique ;
- 4.2** Favoriser, encourager et sécuriser les déplacements collectifs (exemple : autobus, train, covoiturage) en tenant compte des besoins des familles ;
- 4.3** Mettre en place des mesures pour faciliter les déplacements initiés par les services communautaires en réponse aux besoins particuliers des familles.



Photo : Gwendoline Duchaine



2015 • Équipe d'animateurs • Camps de jour estivaux



Photo : Francine Ménard

## AXE 5

### SAINES HABITUDES DE VIE ET ENVIRONNEMENT



L'adoption d'une saine alimentation, associée à la pratique régulière de l'activité physique et l'implantation de conditions de vie sécuritaires, contribuent à créer des milieux de vie stimulants qui favorisent le bien-être collectif, la réussite éducative ainsi que le développement global de tous les membres de la famille. C'est dans une perspective de développement durable que la Ville de Saint-Basile-le-Grand entend mobiliser la communauté afin de permettre aux familles d'intégrer à leur quotidien l'adoption de saines habitudes de vie et de comportements environnementaux responsables.

#### Objectifs de l'axe 5

- 5.1** Mobiliser les familles et favoriser la conjugaison des efforts de tous (élus, éducateurs, intervenants, spécialistes de la santé, citoyens) afin d'accroître la capacité d'agir des familles grandbasilloises pour que les jeunes bougent davantage, qu'ils s'alimentent mieux et qu'ils atteignent un meilleur équilibre psychosocial ;
- 5.2** Inciter tous les membres de la famille à utiliser les temps libres pour améliorer la condition physique et la santé de tous ;
- 5.3** Mettre à niveau le parc d'équipements récréatifs ainsi qu'en implanter de nouveaux qui tiennent compte de l'évolution des goûts et des besoins des familles, et ce, dans le but d'inciter ces dernières à la pratique d'activités physiques ainsi qu'à l'acquisition de saines habitudes de vie ;
- 5.4** Sensibiliser et encourager les familles à adopter des pratiques écoresponsables.

## AXE 6

### LOISIRS SPORTIFS, CULTURELS ET COMMUNAUTAIRES

Le loisir municipal est un élément clé qui distingue les municipalités entre elles. L'offre de services en matière de loisir caractérise la communauté ; elle amène une vitalité, une couleur, une richesse et elle véhicule un caractère rassembleur qui est souvent déterminant pour les familles dans leur choix de s'établir dans une municipalité plutôt que dans une autre. La municipalité joue un rôle primordial dans la mise en place d'environnements favorables à la pratique libre ou encadrée de diverses activités culturelles, sportives et communautaires.

#### Objectifs de l'axe 6

- 6.1** Tenir compte de l'évolution des goûts, des intérêts et de la variété des modes de pratique dans le maintien, la bonification et la diversification de l'offre de service en matière de loisirs sportifs, culturels et communautaires pour les familles ;
- 6.2** Promouvoir la pratique du jeu libre pour les familles afin de créer un environnement municipal créatif et bénéfique ;
- 6.3** Encourager le vieillissement actif ;
- 6.4** Assurer l'accessibilité des activités de loisir aux familles, notamment en tenant compte des contraintes liées à la conciliation travail-famille ;
- 6.5** Encourager la participation citoyenne et l'action bénévole dans les loisirs sportifs, culturels et communautaires ;
- 6.6** Développer l'offre de service pour la clientèle 0-5 ans afin de favoriser le développement global des enfants.



2015 • Festivités de la fête nationale



2016 • Fête de la famille au village

## Une communauté de citoyens responsables

La préparation de cette politique familiale de deuxième génération nous a donné l'occasion de réfléchir aux façons d'assurer le bien-être de nos familles. Par ailleurs, nous en avons profité pour l'arrimer à notre politique de développement durable, laquelle met les bases d'une communauté durable et responsable.

La prémisse de base de cette politique nous permet d'axer la famille comme étant le noyau fondamental de la transmission des valeurs identitaires des Grandbasilois. En effet, la famille est le lieu principal de toute interaction sociale, là où nos valeurs fondamentales se forment. La communauté nous permet ensuite d'évoluer dans le prolongement des relations de soutien, de solidarité et de socialisation qui s'exercent au sein des familles.

Cette politique se veut le fruit d'une réflexion axée sur les différentes sphères de la société d'aujourd'hui. Ainsi, le souci du développement global des enfants de 0-5 ans, la diversification des modèles familiaux, l'accroissement de la population des personnes âgées et la hausse notable du nombre de citoyens vivant avec un handicap ont été pris en considération afin d'identifier les objectifs liés à l'amélioration de la qualité de vie des familles.

Que ce soit au niveau des loisirs, de la culture, des communications, de la sécurité, de l'urbanisme ou de l'environnement, cette politique de deuxième génération sera considérée lors de la prise de décision dans toutes les sphères d'activités de la Ville et, tout comme la politique de développement durable, elle guidera les élus dans l'atteinte de leur vision de notre ville dans le futur.

L'importance que la Municipalité accorde au bien-être des familles grandbasiloises permettra, nous l'espérons, de maintenir et renforcer le sentiment d'appartenance des citoyens envers leur communauté, faisant de chacun d'eux les artisans engagés d'une toile aux mailles solidement tissées.



**Jean-Marie Beaupré**  
Directeur général

## Bibliographie

Boulais, J. (2016). Profil démographique et socioéconomique de la population, des familles et des aînés de Saint-Basile-le-Grand. *Portfolio thématique*. Longueuil: Centre intégré de santé et de services sociaux de la Montérégie-Centre. Direction de santé publique. Surveillance de l'état de santé de la population.

Statistique Canada. Résultats du profil de recensement 2011.  
[www12.statcan.gc.ca/census-recensement/index-fra.cfm](http://www12.statcan.gc.ca/census-recensement/index-fra.cfm)

Statistique Canada. Résultats du profil de recensement 2016.  
[www12.statcan.gc.ca/census-recensement/2016](http://www12.statcan.gc.ca/census-recensement/2016)

Ville de Saint-Basile-le-Grand (2017). Plan d'action 2017 à l'égard des personnes handicapées, 25 p.

Ville de Saint-Basile-le-Grand (2012). Politique de développement durable, 16 p.

Ville de Saint-Basile-le-Grand (2005). Politique familiale, 28 p.

Ministère de l'Éducation et de l'Enseignement supérieur du Québec (2017). Politique de l'activité physique, du sport et du loisir. Au Québec, on bouge!, 40 p.

Santé et services sociaux (2006). Plan d'action gouvernemental de promotion des saines habitudes de vie et de prévention des problèmes reliés au poids, 49 p.

SurveyMonkey (2016). Résultats du sondage ENSEMBLE, PENSER ET AGIR FAMILLE mené auprès de 463 citoyens du 29 août au 30 septembre 2016.





## Annexe 1

### Membres du comité de consultation famille

Le mandat du comité consiste à recommander des interventions respectant les principes et les orientations découlant des axes de la politique familiale (communication, participation citoyenne, aménagement du territoire et sécurité publique, mobilité et transport, saines habitudes de vie et loisirs) et de préparer un plan d'action découlant de la dernière politique familiale adoptée contenant des normes d'implantation, des moyens incitatifs ainsi que toute initiative visant la qualité du milieu de vie des familles.

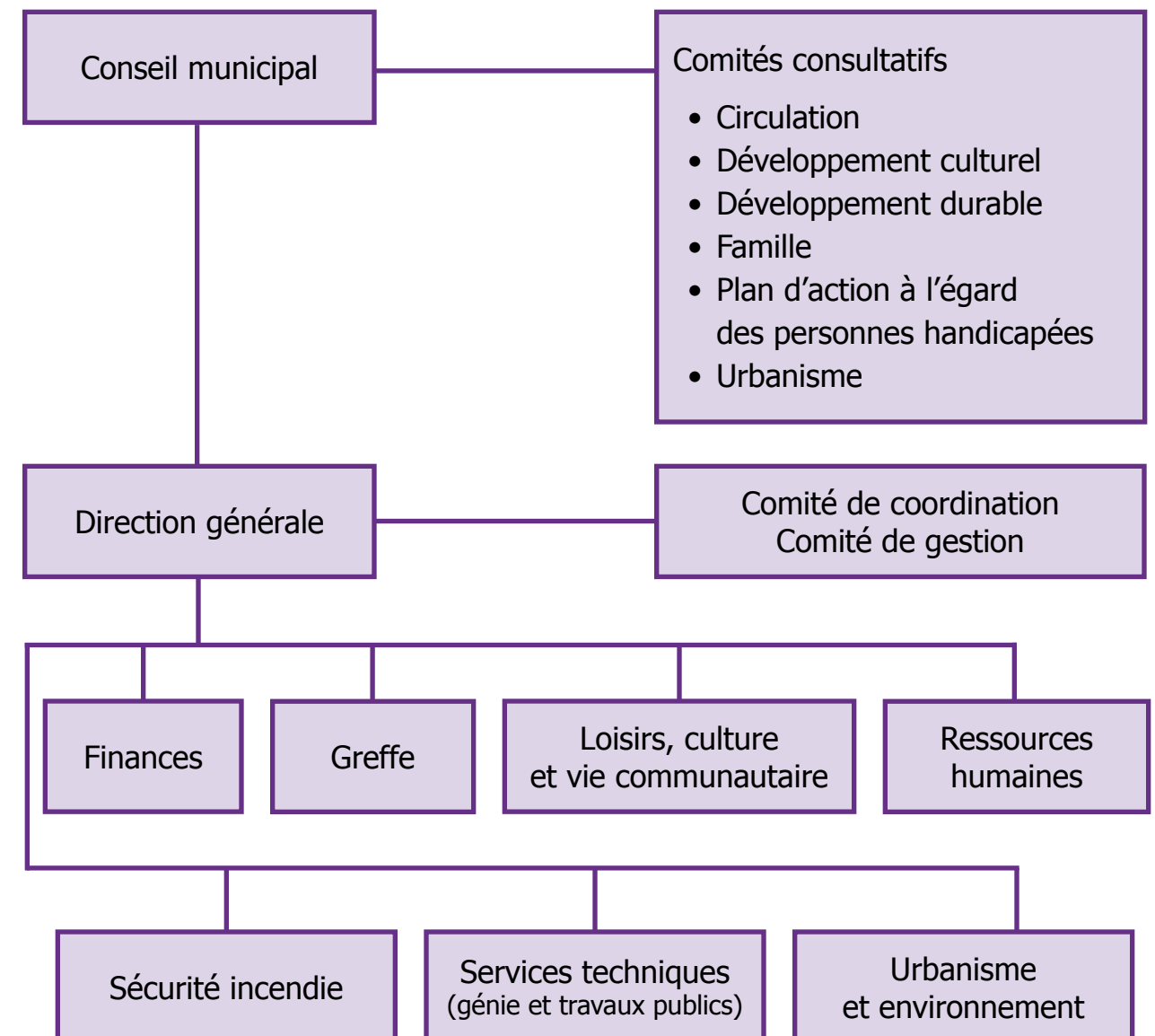
- **Bernard Gagnon**  
Maire (nommé d'office)
- **Jean-Marie Beaupré**  
Directeur général (nommé d'office)
- **Maurice Cantin**  
Conseiller municipal • District 1 • Sécurité publique
- **Line Marie Laurin**  
Conseillère municipale • District 2 • Familles, aînés, enfants
- **Marie-Josée Marchand**, secrétaire du comité, chargée de projet pour la PFM  
Coordonnatrice aux programmes de loisir  
Service des loisirs, de la culture et de la vie communautaire  
*Photographe attirée lors de plusieurs événements municipaux*

#### GRANDBASILOIS BÉNÉVOLES

- André Benoit
- Gilles Cazade
- Julie Paquette
- Diane Bertrand
- Marie-Ève Lépine
- Valérie Sirois
- Diane Cantin

## Annexe 2

### Une Municipalité au service des familles





Ville de  
**Saint-Basile-le-Grand**  
...où il fait bon vivre *en famille* entre rivière et montagnes...

## Une politique familiale, c'est pour

- MAINTENIR** le réflexe « Famille » dans toutes les prises de décisions municipales;
- PRENDRE** en considération la diversité et la pluralité des modèles familiaux;
- AGIR** de concertation en considérant les champs de compétence de tous les intervenants qui agissent auprès des familles;
- PRÉSERVER** les acquis et travailler à l'amélioration continue de l'offre de service aux familles;
- CRÉER** une communauté d'intérêts et des espaces collaboratifs permettant l'organisation du bien commun et l'augmentation des niveaux de solidarité par et pour les familles.

## La famille, c'est

*l'unité primaire et fondamentale* de l'organisation sociale, *premier lieu* de *développement affectif*, de *socialisation* et d'*épanouissement* des individus qui la composent.

Qu'elle s'illustre par le partage d'une responsabilité parentale ou non ; qu'elle implique des relations intergénérationnelles ou non ; qu'elle soit l'aboutissement de liens de consanguinité, d'alliance ou d'affinité entre ses membres, la famille demeure un **noyau d'affection**, de **soutien**, de **sécurité** et de **partage de valeurs** qui consolide, au fil du temps, les **fondations de la communauté**.

*Quand on dit « famille », on inclut et désigne à la fois les enfants, les adolescents, les jeunes adultes, les adultes, les aînés et les personnes handicapées.*



# POLITIQUE FAMILIALE DEUXIÈME GÉNÉRATION 2017-2027



**PENSER ET AGIR FAMILLES**

## 6 axes d'intervention pour une communauté tricotée serrée



### Vie citoyenne

- Communication et organisation municipale
- Participation citoyenne et actions communautaires

### Vie urbaine

- Aménagement du territoire et sécurité publique
- Mobilité et transport

### Vie active

- Saines habitudes de vie et environnement
- Loisirs sportifs, culturels et communautaires

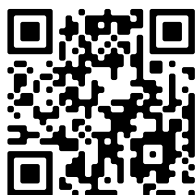
Respect Reconnaissance Équité Soutien Accessibilité Entraide





*Les fils entrelacés minutieusement  
Tissent l'histoire de notre destinée  
Et panachent les événements  
Au gré des pelotes colorées.  
Personne ne connaît d'avance  
La longueur de l'écheveau imparti  
Qui se déroule avec constance  
Tout comme le fil de la vie.  
Alors maille après maille, on apprend  
Rime après rime, on réfléchit  
Rang après rang, on comprend  
Vers après vers, on grandit.*

Extrait du poème *La vie est comme un tricot*  
de Doris Lussier



**POUR NOUS JOINDRE**

☎ 450 461-8000

🌐 [www.ville.saint-basile-le-grand.qc.ca](http://www.ville.saint-basile-le-grand.qc.ca)