

# Bilan 2020-2021



PLAN  
D'ACTION À L'ÉGARD  
DES PERSONNES HANDICAPÉES



*Ville de*  
**Saint-Basile-le-Grand**  
...où il fait bon vivre au naturel entre rivière et montagnes...

**Légende / couleur des textes dans le tableau des mises à jour :**

- ✓ En noir : Actions prévues initialement au plan d'action
- ✓ En bleu : Actions non-prévues initialement au plan d'action mais qui ont été réalisées

Obstacle	Mesure	Responsable et collaborateur	Année de réalisation 2020 ou 2021 en fonction de l'évolution de la pandémie à la COVID-19	
<b>Accessibilité des lieux et des édifices publics</b> (ce qui peut améliorer l'accessibilité des sites municipaux)				
1.1 Les édifices municipaux ne sont pas tous accessibles aux personnes handicapées	<p>1.1.1 Faire une demande auprès de l'INLB pour l'évaluation de l'édifice Léopold-Bouchard afin de dresser une liste de recommandations dans un but d'optimisation et d'accessibilité des lieux.</p> <p>1.1.2 Procéder à l'étude du rapport d'évaluation consultative en ergothérapie avec les recommandations visant l'accessibilité universelle pour l'édifice Léopold-Bouchard (Centre de bénévolat) – évaluation du CISSMO afin de faire les recommandations d'usage en 2021.</p>	<p>SLCVC INLB</p> <p>CPAPH Service des travaux publics</p>	<b>Bilan 2020</b>	<b>Bilan 2021</b>
	<p>Se doter d'une Maison de la culture qui répond aux besoins des clientèles de toutes les conditions.</p> <p>Mettre les espaces entre les étagères aux normes (43 pouces) à la bibliothèque.</p>	<p>Direction générale</p> <p>SLCVC et Service du génie</p>	<p>COVID-19 - aucune visite en présentiel</p> <p>Non réalisé en 2020 À la suite du rapport d'évaluation consultative du Centre de bénévolat par le CISSMO, vérifier l'état des travaux réalisés et ceux qui devront être priorités en 2021.</p>	<p>Non réalisée. Délestage COVID-19 – aucune visite en présentiel / reportée au prochain plan d'action triennal <b>Reportée au plan d'action 2022-2023-2024</b></p> <p>Réalisée en 2021 au coût de 100\$ (n'inclus pas la main-d'œuvre) Chanfrein en asphalte pour accéder à la porte arrière du centre de bénévolat</p> <p>Acquis en 2021, sera aménagée d'ici juin 2024 (Coût de certains aménagements sera indiqué dans les réalisations 2022-2023-2024)</p> <p>Demande de soumission et étude de faisabilité réalisée en 2021</p>

Les installations extérieures ne sont pas toujours accessibles aux personnes handicapées	Achat de quatre seuils en caoutchouc pour favoriser : <ul style="list-style-type: none"> <li>➤ L'accès aux toilettes des jeux d'eau au parc du Ruisseau;</li> <li>➤ L'accès aux toilettes du chalet de tennis;</li> <li>➤ L'accès aux toilettes au parc de Montpellier;</li> <li>➤ L'accès à la dalle de béton à l'aréna.</li> </ul>	SLCVC	Réalisée, mais non prévue au plan d'action 1 745 \$	
	Achat d'un tapis texturé en caoutchouc recyclé pour favoriser les accès lors des fêtes à grand rassemblement ou lors de tournois dans les parcs.	SLCVC	Réalisée, mais non prévue au plan d'action 265 \$	
	Éclairage du sentier au parc Montpellier afin de sécuriser le passage, mais également permettre aux malvoyants d'y circuler.	Service du génie	Réalisée en 2021 (projet finalisé le 9 mars 2021), mais contrat octroyé en 2020 Un investissement de 171 804 \$ (à la suite de la recommandation du Centre de femmes l'Essentiel lors d'une marche exploratoire du secteur)	
	Aménagement d'un parc éphémère accessible aux personnes à mobilité réduite dans le cadre du 150 <sup>e</sup> anniversaire de la Ville.	SLCVC		Réalisée en 2021 au coût de 4 000\$
	Aménagement d'un passage piétonnier d'une largeur de 1,6 mètre en pavé uni entre l'entrée principale de la mairie et le stationnement de la maison de la culture.	Service des travaux publics		Le pavé uni sera installé en 2022.
Éclairage du sentier du parc Duquet afin de sécuriser le passage, mais également permettre aux malvoyants d'y circuler (Sentier reliant les rues Champagne, Duquet, Sylvain et Dr Boisvert).	Service du génie		Réalisée en 2021 au coût de 122 000\$	

	Inauguration, au parc Duquet, d'un premier module de jeux 2-5 ans conçu en accessibilité universelle	Service du génie		Réalisée en 2021 au coût de 386 600\$
Les services ne sont pas adaptés de manière optimale pour la clientèle malvoyante qui fréquente la bibliothèque	Achat d'un logiciel de grossissement de l'écran pour les usagers de la bibliothèque.	SLCVC INLB	Réalisée, mais non prévue au plan d'action 910 \$	
	Achat d'un clavier à gros caractère avec souris pour les usagers de la bibliothèque.	SLCVC INLB	Réalisée, mais non prévue au plan d'action 175 \$	
	Achat de mobilier adapté aux personnes à mobilités réduites afin de faciliter la consultation à l'ordinateur.	SLCVC	Réalisée, mais non prévue au plan d'action 1050 \$	
1.2 En général, la signalisation n'est pas optimale pour s'orienter dans les principaux édifices municipaux	1.2.1 Uniformiser la signalisation dans tous les bâtiments municipaux en respectant les normes et recommandations émises par l'INLB en priorisant la signalisation des toilettes situées : à l'aréna Jean-Rougeau, à la bibliothèque Roland-LeBlanc, au centre civique Bernard-Gagnon, au centre communautaire Lise-B.-Boisvert, à la maison scout, aux édifices Jeanine-Trudeau-Brosseau et Léopold-Bouchard et à la mairie.	Service des travaux publics  Service des communications et des relations avec les citoyens	Non réalisée en 2020	Non réalisée en 2021 – en attente de la mise à jour de l'image de marque de la Ville qui sera réalisée en 2022. <b>Reportée au plan d'action 2022-2023-2024</b>  Les choix de signalisation devront être présentés aux membres du CPAPH pour approbation.

Obstacle	Mesure	Responsable et collaborateur	Année de réalisation 2020 ou 2021 en fonction de l'évolution de la pandémie à la COVID-19	
<b>Habitation</b> (Mesures favorisant l'accès à des logements adaptables, outils de recherche)				
2.1 La crise du logement frappe également les personnes handicapées qui ont de plus en plus de difficulté à se loger adéquatement	2.1.1 Soutenir l'organisme AILIA et sa mission en relayant l'information provenant de l'organisme sur les différentes plateformes de la Municipalité (selon les espaces disponibles).  Permettre les logements accessoires sur le territoire	Service des communications et des relations avec les citoyens  Service de l'urbanisme	<b>Bilan 2020</b>	<b>Bilan 2021</b>
				Réalisée. L'information est disponible sur le site Web municipal depuis 2020.  Réalisée, mais non prévue au plan d'action Le règlement est entré en vigueur en 2021

Obstacle	Mesure	Responsable et collaborateur	Année de réalisation 2020 ou 2021 en fonction de l'évolution de la pandémie à la COVID-19	
<b>Sécurité en milieu résidentiel</b> (Base de données sur les besoins particuliers des résidents, mesures en sécurité civile)				
3.1 La municipalité doit considérer ses citoyens handicapés dans l'application de son plan de mesures d'urgence afin d'en assurer leur sécurité	3.1.1 Identifier les lieux d'hébergement (hôtels, motels et autres) accessibles aux personnes handicapées.	SLCVC	<b>Bilan 2020</b>	<b>Bilan 2021</b>
	3.1.2 Identifier la personne-ressource responsable des services d'accompagnement en cas de mesures d'urgence.	Direction générale	Réalisée En 2020, nous avons travaillé sur le nouveau plan des mesures d'urgence afin de répondre aux exigences de mobilisations et d'alertes du règlement. Nous en avons profité pour mettre à jour l'information. Il sera adopté à la séance du 6 avril. Réponds aux points 2 et 3 des mesures, mais pas au 4.	Non réalisée <b>Reportée au plan d'action 2022-2023-2024</b> Les informations seront inscrites dans Target (logiciel de mesures d'urgence) lorsque disponibles. Entente de services à renégocier
	3.1.3 Identifier et mettre en place des modes de communication adaptés dans le cadre de l'application du plan d'urgence.	Direction générale	Réalisée	
	3.1.4 Identifier les besoins particuliers rencontrés par les personnes handicapées en situation de mesures d'urgence et former le personnel afin que ces derniers interviennent de manière plus spécifique auprès de cette clientèle.	Direction générale Service du génie	Le guide des mesures d'urgence adaptées pour les personnes sourdes ou malentendantes se retrouve maintenant sur le site Web municipal	

	<p>Publiciser le guide des mesures d'urgence adaptées pour les personnes sourdes ou malentendantes (en porte à porte également)</p> <p><b>Publiciser les mesures adaptées aux personnes handicapées lors de la Semaine de la sécurité civile</b></p> <ul style="list-style-type: none"> <li>Opération secours adaptés inscrits dans un registre informatisé relié à la centrale 911.</li> <li>Programme Pair adapté aux personnes <i>sourdes ou malentendantes</i>.</li> </ul>	<p>Service des communications et des relations avec les citoyens</p> <p>Service des communications et des relations avec les citoyens</p>		<p>En cours de réalisation</p> <p>Réalisée en 2021</p>
<p>La municipalité doit considérer ses citoyens handicapés lors de travaux majeurs affectant leur mobilité ou leur capacité à se rétablir</p>	<p>Communication automatisée invitant les personnes à besoins particuliers et affectées par des travaux, à communiquer avec le Service du génie afin que des mesures adaptées soient mises en place.</p> <p>(Lettre info-travaux destinée aux citoyens et acheminée en porte à porte et sur le site Web également).</p>	<p>Service des communications et des relations avec les citoyens</p> <p>Service du génie</p>		<p>Depuis 2019</p> <p>Depuis 2019</p>

Obstacle	Mesure	Responsable et collaborateur	Année de réalisation 2020 ou 2021 en fonction de l'évolution de la pandémie à la COVID-19	
<b>Transport</b> (Encouragement à l'utilisation du service, mesures d'adaptation, qualité du service)				
			Bilan 2020	Bilan 2021
4.1 Lacunes observées au niveau du service de transport adapté	4.1.1 Analyser les obstacles rencontrés par les usagers du service de transport adapté auprès des autorités responsables.	Direction générale SLCVC	Non réalisée en 2020	Non réalisée. Reportée au plan d'action 2022-2023-2024
<b>4.2 Méconnaissance des besoins des usagers</b>	4.2.1 Entrer en communication avec l'Association des usagers du transport adapté de Longueuil (AUTAL) – 450-646-2224.  4.2.2 Si SBLG n'est pas desservi par l'AUTAL, s'informer de l'instance qui dessert notre territoire le cas échéant.  4.2.3 Inviter les citoyens à rapporter les situations problématiques rencontrées lors de leurs déplacements sur le territoire.	SLCVC  SLCVC  Service des communications et des relations avec les citoyens pour le volet promotion  Comité de circulation pour l'analyse des demandes	Non réalisée en 2020  Non réalisée en 2020  Réalisée en 2020 Inscrit systématiquement dans les Info travaux : « <i>Personnes à mobilité réduite ou ayant des incapacités Vous avez des besoins particuliers? Contactez le personnel du Service du génie pour obtenir plus d'information afin de limiter les impacts sur vos conditions de déplacement</i> ».	Non réalisée. Reportée au plan d'action 2022-2023-2024   Réalisée en 2021 Formulaire disponible sur la page Web dédiée aux personnes handicapées
5.1 L'accessibilité aux diverses activités à grand rassemblement n'est pas optimale pour les personnes handicapées	5.1.1 Mettre en application la grille d'évaluation – accessibilité universelle des événements préparée par AlterGo.	SLCVC CPAPH	Non réalisée	Non réalisée en 2021 Reportée au plan d'action 2022-2023-2024. Cette action sera travaillée en collaboration avec le CPAPH et le SLCVC



Obstacle	Mesure	Responsable et collaborateur	Année de réalisation 2020 ou 2021 en fonction de l'évolution de la pandémie à la COVID-19	
<b>Signalisation, circulation et stationnement</b> (Déplacements sécuritaires et sans obstacle, espaces réservés)				
5.1 Peu d'occasions pour le personnel et les élus de participer à des activités de sensibilisation aux obstacles que peuvent rencontrer les personnes handicapées en situation de déplacement	5.1.1 Prévoir une rencontre du CPAPH à la mairie et procéder à sa visite en simulant diverses situations de handicaps par le biais de matériel adapté.	SLCVC CPAPH et Direction générale	<b>Bilan 2020</b>	
			Réalisée	<b>Bilan 2021</b>
La chaîne de déplacements et l'accessibilité ne sont pas toujours optimales sur le territoire	Réfection de l'intersection du boulevard du Millénaire et de la 116. Ajout d'un parcours podotactile.	Service du génie	Réalisée, mais non prévue au plan d'action Un investissement de 20 048 \$	
	Meilleure accessibilité aux boutons d'appel / requête adressée à la MTQ / en cours.	Service du génie	Action en cours	
	Dans le cadre de la réfection de la rue de la Montagne, installation de plaques podotactiles installées aux intersections.	Service du génie	Depuis 2021, plaque podotactile installée de manière systématique sur les trottoirs et piste cyclable multifonctionnelle  Action en cours de réalisation  Réalisée en 2021 au coût de 19 992\$	

<p>Manque de signalisation adaptée permettant de sécuriser les déplacements des personnes handicapées</p>	<p>Installation de nouveaux panneaux indiquant la présence de citoyens malentendants dans certains secteurs de la ville.</p> <p>Prévoir la mise en place de mesures qui permettront aux piétons handicapés de s'orienter tout en assurant leur sécurité aux abords d'un chantier</p>	<p>Service des travaux publics</p> <p>Service du génie</p>	<p>En continu et selon les besoins Investissement d'un montant de 200 \$ en 2020</p> <p>Depuis 2019 – lorsqu'il y a une tranchée, le Service du génie détermine un corridor piéton.</p> <p>Le service du génie communique également avec les personnes handicapées si les travaux se situent aux abords de leur lieu de résidence.</p> <p>Services personnalisés selon les besoins de la personne (ex : payer chambre d'hôtel, etc.). Accompagnement de la personne vulnérable pour traverser le chantier.</p>	<p>Réalisée en 2021</p> <ul style="list-style-type: none"> <li>➤ 3 panneaux à l'intersection Marcoux et Saint-Louis en 2021 (montant panneaux uniquement : 150 \$)</li> </ul> <p>Actions non prévues au plan d'action, mais réalisées depuis 2019</p>
---	--	--	--	---

Obstacle	Mesure	Responsable et collaborateur	Année de réalisation 2020 ou 2021 en fonction de l'évolution de la pandémie à la COVID-19	
<b>Emploi</b> (Mesures favorisant l'intégration des travailleurs handicapés)				
			Bilan 2020	Bilan 2021
6.1 Peu de représentativité des personnes handicapées dans le milieu de travail municipal	6.1.1 Inviter la directrice du Service des ressources humaines à prendre part à une rencontre du CPAPH afin de cibler des mesures à mettre en place pour favoriser l'intégration des travailleurs handicapés.	SLCVC	Réalisée	En continu
	6.1.2 Indiquer dans les offres d'emploi : « <i>Dans le cadre de notre plan d'action favorisant l'intégration des personnes handicapées, les entrevues ont lieu dans un bâtiment accessible universellement</i> ».	Service des ressources humaines		Réalisée : S'assurer toutefois que les offres d'emploi se rendent dans les endroits opportuns (où il y a des personnes handicapées)
	6.1.3 Procéder aux entrevues de tous les postes à la mairie dans la mesure du possible.	Tous les Services	COVID-19 – plusieurs entrevues réalisées en visioconférence	Réalisée en partie. COVID-19 – plusieurs entrevues réalisées en visioconférence
	6.1.4 Soutenir l'emploi de personnes handicapées par l'acquisition de biens ou de services, produits par des centres de travail adapté.	Tous les Services		Non réalisée <b>Reportée au plan d'action 2022-2023-2024</b> Voir avec l'APHVR (Usagers de l'APHVR – volet culturel et artistique, etc.) Voir avec Diane Malo

Obstacle	Mesure	Responsable et collaborateur	Année de réalisation 2020 ou 2021 en fonction de l'évolution de la pandémie à la COVID-19	
<b>Soutien aux organismes communautaires et aux familles</b> (Disponibilité de locaux adaptés, prêt d'équipement à tarif réduit, politiques)				
7.1 Méconnaissance des besoins exprimés par le groupement des associations de personnes handicapées de la Rive-Sud de Montréal	7.1.1 Prendre connaissance de la plateforme de revendications du groupement des associations de personnes handicapées de la Rive-Sud de Montréal (GAPHRSM) afin que des actions concrètes soient entreprises en 2020 pour répondre aux obstacles exprimés.	CPAPH	Bilan 2020	Bilan 2021
			Réalisée. Analyse du document effectuée	Les actions entreprises par la Ville pour réduire les obstacles rencontrés par les personnes handicapées sur le territoire répondent aux revendications exprimées par le GAPHRSM.  Nouveau sondage en 2021. Résultats à venir en 2022
7.2 Possibilité d'une meilleure collaboration et contribution financière aux organismes qui offrent les services aux personnes handicapées	7.2.1 Offrir des plages horaires pour différentes activités sportives adaptées offertes par l'APHVR.	SLCVC	COVID-19	COVID-19 <b>Reportée au plan d'action 2022-2023-2024</b> Le suivi sera fait auprès des diverses associations sportives susceptibles d'offrir des sports adaptés (ex. : Association de pickleball)  <i>Le centre civique Bernard-Gagnon est l'endroit indiqué pour recevoir une clientèle à mobilité réduite.</i>
7.3 Peu d'occasions pour les organismes associés de participer à des activités de sensibilisation aux obstacles que peuvent rencontrer les personnes handicapées sur le territoire	7.3.1 Former et sensibiliser les organismes associés municipaux aux obstacles rencontrés par les personnes handicapées.	SLCVC GAPHRSM	COVID-19	COVID-19 <b>Reportée au plan d'action 2022-2023-2024</b>

Obstacle	Mesure	Responsable et collaborateur	Année de réalisation 2020 ou 2021 en fonction de l'évolution de la pandémie à la COVID-19	
<b>Aménagement du territoire</b>				
8.1 Plateaux d'activités extérieures non accessibles aux personnes ayant des incapacités liées à la mobilité	8.1.1 Faire connaître aux partenaires du milieu, par l'entremise de la Table des présidents, la Fondation Bon départ dont l'objectif est de permettre aux partenaires communautaires de donner l'occasion de jouer aux enfants de toutes conditions ; plus précisément, en couvrant les coûts associés aux infrastructures et aux programmes inclusifs.  Construction d'un planchodrome accessible	SLCVC Comité de la table des présidents  Service du Génie SLCVC	Bilan 2020	Bilan 2021
			Cette action prévue en 2019 a été modifiée en 2020.  Pas de table des présidents en 2020, donc non réalisée.	Réalisée Courriel envoyé aux organismes par la directrice du SLCVC  Réalisée en 2021 au coût de 595 000\$ (mais ce montant ne sera comptabilisé dans les actions en faveur des personnes handicapées)

Obstacle	Mesure	Responsable et collaborateur	Année de réalisation 2020 ou 2021 en fonction de l'évolution de la pandémie à la COVID-19	
<b>Loisirs et culture</b> (Accessibilité des activités culturelles, récréatives, sportives et ludiques)				
9.1 Pas suffisamment de matériel pour faciliter la participation sociale des personnes handicapées	9.1.1 Faire l'acquisition et l'installation d'une balançoire accessible au fauteuil roulant.	SLCVC	<b>Bilan 2020</b>	<b>Bilan 2021</b>
	9.1.2 Prendre connaissance des opportunités de subventions offertes par l'AQLPH dans le cadre de la réalisation des projets de parc inscrits au PTI 2020-2021-2022 (Association québécoise du loisir pour personnes handicapées).	SLCVC Service du génie	Non réalisée en 2020	Non réalisée Reportée en 2023
	9.1.3 Installation d'une surface synthétique au parc Boulay afin de permettre l'accès au module 2-5 ans <i>(Action modifiée)</i>	Service du génie		
	9.1.4 Réaliser un plan directeur des parcs en tenant compte de la notion d'accessibilité universelle et de l'analyse différenciée selon les sexes (ADS).	SLCVC		Réalisée en 2021 au coût de 43 000\$
Réalisée en 2021 au coût de 39 300\$ Dépôt d'une version finale en 2022.				

<p>9.1 Pas suffisamment de fonctionnalités pour inciter la participation sociale des personnes handicapées dans le cadre des activités à grand déploiement</p>	<p>9.1.1 Adhérer à la « <i>carte accès-loisir</i> ». (Permet à un accompagnateur d'accéder gratuitement aux activités lorsqu'il accompagne une personne handicapée)</p> <p>9.1.2 Mettre à la disposition des personnes à mobilité réduite une toilette chimique adaptée dans le cadre des trois Dimanches sur le parvis.</p>	<p>SLCVC</p> <p>SLCVC</p>	<p>Pas pertinent. Contact établi avec Jean Lemonde. Ce n'est pas la Ville qui adhère, mais plutôt les citoyens intéressés</p> <p>COVID-19 / les Dimanches sur le parvis n'ont pas eu lieu</p>	<p>Réalisée Promotion de la carte accès-loisirs par les différentes voies de communication de la Ville</p> <p>Réalisée 550 \$ au total</p>
<p>Peu d'activités sont maintenues en période de pandémie de COVID-19 ce qui accroît de manière significative l'isolement des personnes handicapées</p>	<p>Maintenir l'offre de service de camp de jour et le programme d'intégration des enfants handicapés en camp de jour en l'adaptant aux mesures sanitaires en vigueur.</p> <p>Maintenir les subventions pour l'intégration des enfants handicapés en camp de jour spécialisé (<i>Partenariat avec : Amis Soleils, AVRDI et Maison répit l'Intermède</i>).</p> <p>Créer une programmation accessible et adaptée aux mesures sanitaires en vigueur (<i>Fête nationale, Plaisirs d'hiver, parcours lumineux, parc éphémère, Fête de la famille, Arbre de vie, défilé du père Noël, Merveilles de Noël, Dimanches sur le parvis, Les Gloriettes, etc.</i>)</p>	<p>SLCVC</p> <p>SLCVC</p> <p>SLCVC</p>	<p>2020 45 000\$ (coût du programme d'intégration). <i>Subventionné en partie par Zone loisirs Montérégie et Emploi d'été Canada</i></p> <p>2020 / 5 000\$</p> <p>2020</p>	<p>2021 45 000\$ (Coût du programme d'intégration) <i>Subventionné en partie par Zone loisirs Montérégie et Emploi d'été Canada</i></p> <p>2021 / 5 000\$</p> <p>2021</p>

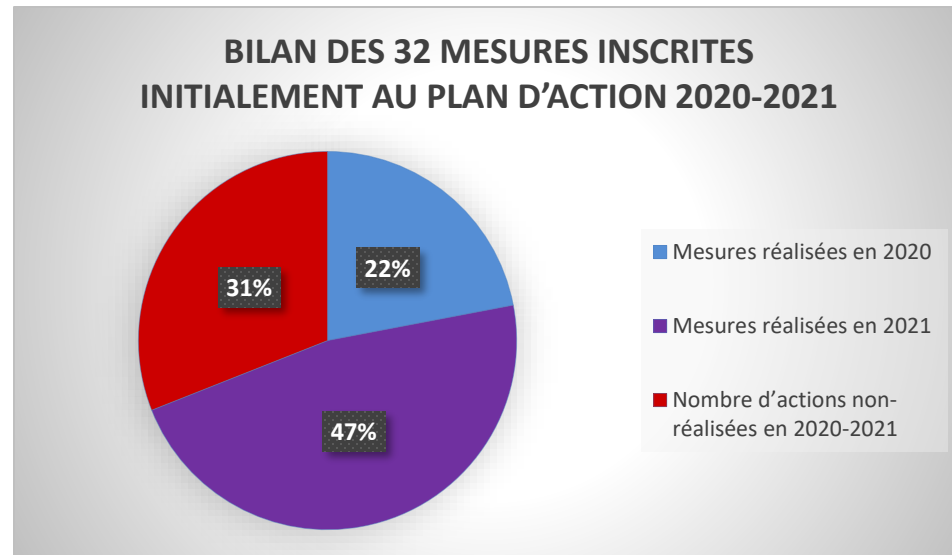
Obstacle	Mesure	Responsable et collaborateur	Année de réalisation 2020 ou 2021 en fonction de l'évolution de la pandémie à la COVID-19	
<b>Communications</b> (Accessibilité des véhicules de communication • téléphonie, site Web, documents, supports visuels, services directs à la population, accueil)				
10.1 Activités et événements pas toujours accessibles et adaptés pour les personnes sourdes ou malentendantes	10.1.1 Tester l'utilisation du sous-titrage pour les films lors des projections en plein air.	SLCVC	<b>Bilan 2020</b>	<b>Bilan 2021</b>
			COVID-19 pas de projection en 2020	Réalisée Offrir tous les films avec sous-titrages en 2021 et procéder à l'évaluation de cette mesure auprès des participants.
10.2 Les citoyens et les employés municipaux connaissent peu les mesures adoptées par la Ville de Saint-Basile-le-Grand pour réduire les obstacles rencontrés par les personnes handicapées	<p>10.2.1 <b>Mettre en place une campagne en 3 phases (1 phase par année)</b></p> <p>Objectifs :</p> <ul style="list-style-type: none"> <li>• Sensibiliser les publics internes et externes aux réalités vécues par les personnes vivant avec un handicap (qu'il soit permanent ou temporaire) ;</li> <li>• Informer les publics sur les actions entreprises par le comité et la Ville ;</li> <li>• Informer les publics sur l'existence du plan d'action ;</li> <li>• Collaborer avec les différents publics afin d'offrir un environnement adapté et favorisant l'intégration des personnes vivant avec un handicap.</li> </ul> <p><b>Publics cibles</b></p> <ul style="list-style-type: none"> <li>• Employés municipaux</li> <li>• Partenaires du milieu</li> <li>• Commerces grandbasilois</li> <li>• Population grandbasiloise</li> </ul> <p><b>Slogan</b></p>	Service des communications et des relations avec les citoyens	Phase 1 non réalisée en 2020 Couverture COVID-19 par le Service des communications et des relations avec les citoyens	<p>Phase 1 réalisée</p> <p><u>Réalisations phase 1 - sensibiliser.</u></p> <ul style="list-style-type: none"> <li>✓ Lancement de la campagne</li> <li>✓ Création logo distinctif</li> <li>✓ Chroniques de sensibilisation dans les journaux (3)</li> <li>✓ Les « Saviez-vous que » dans les info lettres (1x par mois)</li> <li>✓ Refonte de la page dédiée aux personnes handicapées</li> <li>✓ Bannières carnivals, panneaux 4 x 8, affiches, etc.</li> <li>✓ Mobilisation du CPAPH dans la mise en œuvre de la campagne</li> <li>✓ Semaine des personnes handicapées : envoi d'un communiqué</li> <li>✓ Signature courriel aux couleurs de la campagne de sensibilisation aux personnes handicapées permettant de faire rayonner à l'interne et à l'externe les couleurs de la campagne</li> <li>✓ Mise en valeur des actions 2020-2021 et du comité du CPAPH</li> </ul>



	<ul style="list-style-type: none"> <li>• « Une ville à l'échelle humaine et inclusive! » / phase 1</li> <li>• « Les différences sont inspirantes! » / phase 2</li> <li>• « Tous égaux dans la différence » / phase 3</li> </ul> <p><b>Indicateur</b></p> <ul style="list-style-type: none"> <li>• 1 action de sensibilisation ou plus par mois de juin à décembre</li> </ul> <p>Demander à l'OPHQ une dérogation pour produire un plan triennal avec reddition de compte annuel.</p>	SLCVC et Direction générale		<p><b>Budget associé : 3 000 \$</b> (incluant la promotion poste de travail à la bibliothèque)</p> <p>Inscrire les phases 2 et 3 au plan d'action 2022-2023-2024</p> <ul style="list-style-type: none"> <li>• Phase 2 : 2022 : Mobiliser</li> <li>• Phase 3 : 2023 : Impliquer</li> </ul> <p>Autorisée par l'OPHQ en 2021</p>
10.3 Les citoyens ont parfois de la difficulté à s'orienter dans les édifices municipaux	10.3.1 Faire une demande auprès de l'INLB pour l'évaluation de la mairie afin de dresser une liste de recommandations dans un but d'optimisation et d'accessibilité des lieux.	SLCVC	COVID-19 PAS DE SERVICE EN PRÉSENTIEL	COVID-19 PAS DE SERVICE EN PRÉSENTIEL Reportée au plan d'action 2022-2023-2024
Les voies de communication municipales ne sont pas accessibles et adaptées aux malvoyants et aux personnes ayant un handicap lié aux difficultés à la lecture	<p>Ajouter un module d'accessibilité au site Web municipal.</p> <p>Dans le cadre de la planification stratégique 2021-2026 et afin de favoriser la participation de tous les citoyens, les personnes vivant avec un handicap visuel ou rencontrant des difficultés à la lecture pourront activer le lecteur immersif afin d'améliorer la lisibilité ou accéder aux contenus du questionnaire par voix de synthèse.</p>	<p>Service des communications et des relations avec les citoyens</p> <p>Direction générale et Service des communications et des relations avec les citoyens pour le volet promotion</p>		<p>Réalisée en 2021 367,50\$</p> <p>Non prévue au plan d'action, mais réalisée en 2021 Pas de dépense associée</p>

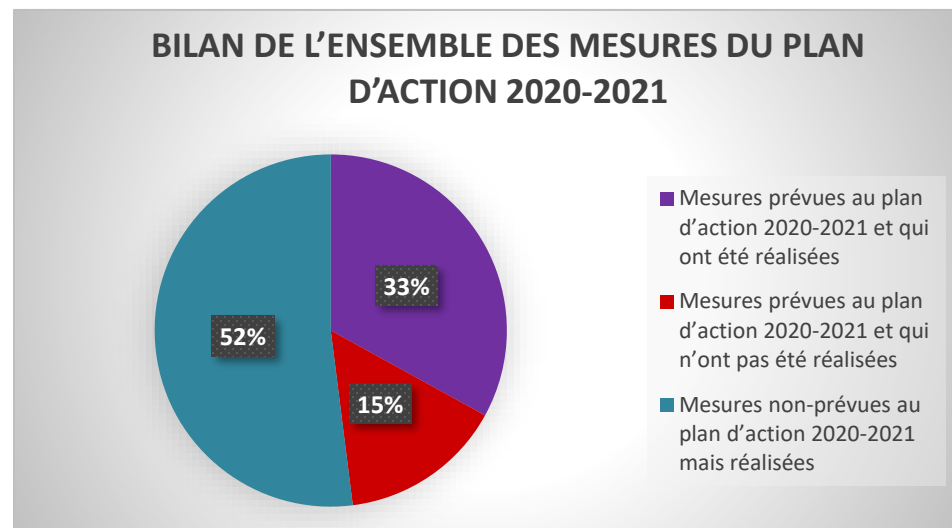
Obstacle	Mesure	Responsable et collaborateur	Année de réalisation 2020 ou 2021 en fonction de l'évolution de la pandémie à la COVID-19	
Administration (Mobilisation des services municipaux)				
			Bilan 2020	Bilan 2021
11.1 Peu d'occasions pour le personnel et les élus de participer à des activités de sensibilisation aux obstacles que peuvent rencontrer les personnes handicapées sur le territoire	<p>11.1.1 Poursuivre la formation et la sensibilisation du personnel et des élus municipaux envers les obstacles rencontrés par les personnes handicapées.</p> <p>Soutenir un tournage réalisé par 5 jeunes artistes dans le cadre d'un long métrage documentaire consacré à l'inclusion sociale et au développement optimal des personnes vivant avec un trouble du spectre de l'autisme (TSA).</p> <p>La Ville souligne la Semaine nationale de la santé mentale au mois de mai de chaque année.</p> <p>La Ville souligne annuellement le mois de l'autisme.</p>	<p>SLCVC Service des ressources humaines</p> <p>Direction générale</p> <p>Service des communications et des relations avec les citoyens</p> <p>Service des communications et des relations avec les citoyens</p>	<p>COVID-19</p> <p>Réalisée en 2020</p>	<p>Réalisée en partie Dans le cadre de la Semaine québécoise des personnes handicapées, les RH ont fait parvenir aux élus et à l'ensemble des employés une série de capsules vidéo. Ces capsules, conçues par l'OPHQ, avaient pour objectif de sensibiliser les différents publics sur les obstacles que peuvent rencontrer les personnes handicapées au quotidien. <i>Mesure inscrite en continu dans le prochain plan d'action 2022-2023-2024</i></p> <p>Non inscrite au plan d'action, mais réalisée en juin 2021 Coût : 400\$</p> <p>Réalisée en 2021 Aucun cout associé</p> <p>En continu Aucun cout associé</p>

	La Ville souligne annuellement la Semaine québécoise des personnes handicapées.	Service des communications et des relations avec les citoyens		Depuis plus de 10 ans Aucun cout associé
Manque de rayonnement des bons coups reliés au Plan d'action à l'égard des personnes handicapées	Cibler une action dont la Ville est fière et déposer notre candidature pour le Prix à part entière.	CPAPH SLCVC Service des communications et des relations avec les citoyens		Action non prévue au plan d'action, mais sera réalisée à partir de 2021  Le prix à part entière est biennal. Prochaine édition 2023  Cependant, au niveau de l'ACMQ, les mises en candidatures devraient ouvrir prochainement!
Les projets présentés au conseil municipal ne tiennent pas toujours compte de l'accessibilité universelle	Prévoir une section « accessibilité universelle » lors de la présentation d'un projet auprès du conseil municipal. Exemple : présentation du projet de base avec coût relié et projet en accessibilité universelle avec coût relié.	Tous les Services		Non prévue au plan d'action, mais réalisée depuis 2021 par le Service du génie  Prévoir au plan d'action 2022-2023-2024 pour l'ensemble des services



**Mesures inscrites initialement au plan d'action 2020-2021 et adoptées par le Conseil municipal à la séance du 6 juillet 2020: 32**

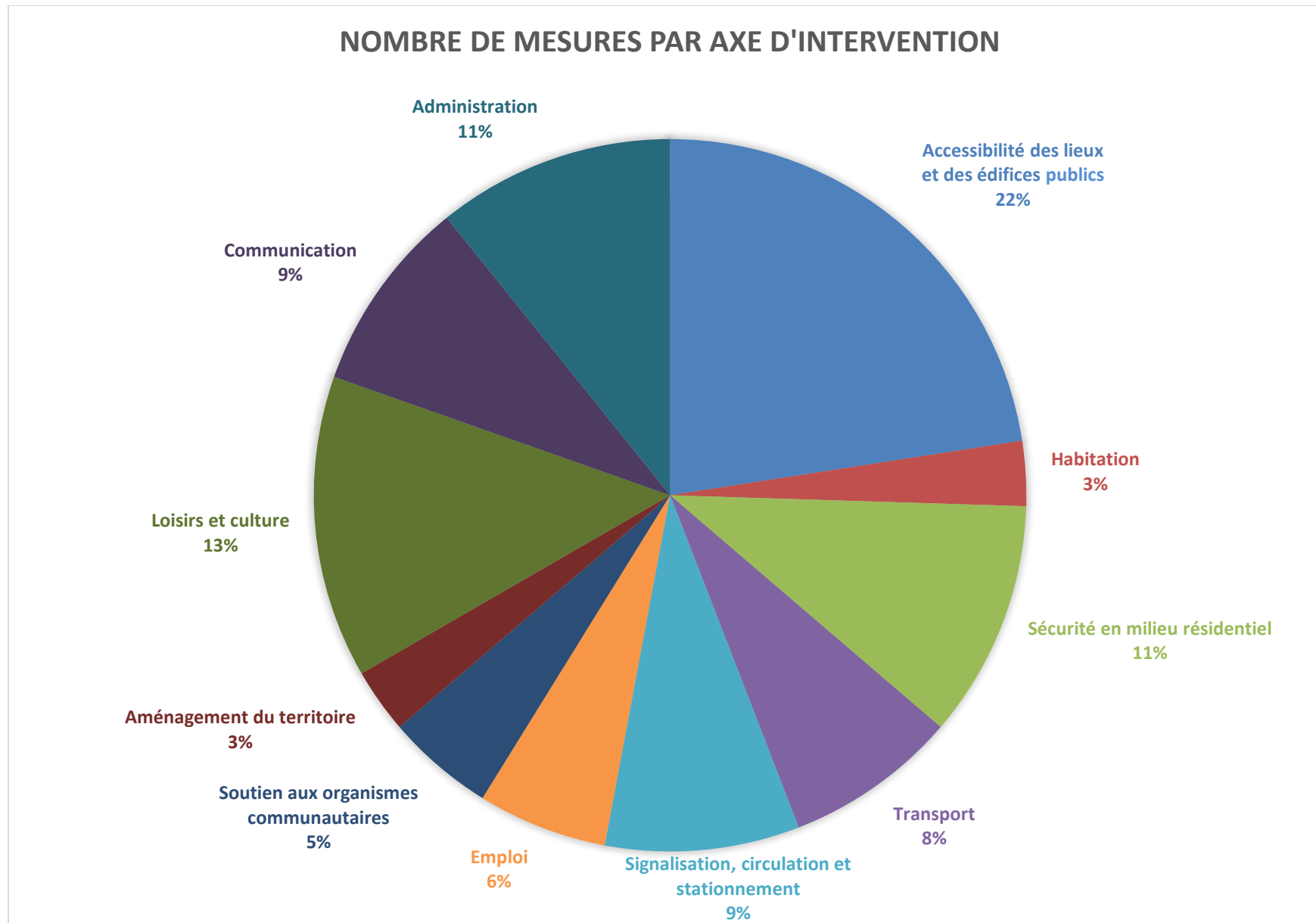
- Mesures réalisées en 2020 : 7 (22%)
- Mesures réalisées en 2021 : 15 (47%)
- Nombre d'actions non réalisées en 2020-2021 : 10 (31%)



**Mesures répertoriées au bilan 2020-2021 : 66**

De ces 66 mesures :

- 22 mesures initialement prévues au plan d'action ont été réalisées (33%)
- 34 mesures non prévues au plan d'action ont été réalisées (52%)
- 10 mesures initialement prévues au plan d'action n'ont pas été réalisées (15%)



La prudence est requise dans l'analyse du graphique portant sur le **nombre de mesures par axe d'intervention**. Il faut éviter d'associer un axe d'intervention à un service municipal en particulier puisque la majorité des mesures sont transversales et nécessitent donc l'intervention de plus d'un secteur d'activité pour leurs mises en œuvre.

De plus, certaines mesures peuvent aisément se retrouver dans plus d'un axe d'intervention, ce qui vient biaiser le résultat des données.

Finalement, certains projets majeurs ne sont représentés que par une seule mesure dans certains axes d'intervention d'où l'importance de procéder à la lecture de chacune des interventions du plan d'action pour en apprécier la portée.

La réalisation des mesures du plan d'action à l'égard des personnes handicapées est un processus collectif qui nécessite une sensibilisation, une mobilisation et le soutien de chacun des services entre eux.

#### **Constats qui retiennent l'attention :**

- ✓ La Ville a consacré beaucoup d'énergie à rendre les **lieux et les édifices publics accessibles** au cours des dernières années. La mairie en est un bon exemple. De plus, la demande d'évaluation consultative des édifices municipaux auprès du CISSSMO et de l'INLB nous a permis de nous doter de rapports détaillés permettant la mise aux normes de plusieurs lieux et édifices. C'est une pratique à conserver.
- ✓ Le Gouvernement du Québec et l'OPHQ constatent un retard dans les mesures associées au **transport**, et ce, pour l'ensemble des plans d'action municipaux. Une attention particulière devra être apportée à cet aspect du plan d'action triennal à venir. Un indicateur à la hausse au cours des prochaines années est souhaitable dans cet axe d'intervention.
- ✓ Nous devons faire état d'une mobilisation sans précédent de tous les services municipaux pour la réalisation des mesures à l'égard des personnes handicapées, et ce, dans tous les secteurs d'intervention. Les différents services municipaux sont davantage sensibilisés et le réflexe favorisant l'accessibilité et l'inclusion des personnes handicapées est valorisé dans l'ensemble des projets en cours et à venir.

## INVESTISSEMENT

- Investissements en 2020 : 196 407\$
- Investissements en 2021 : 669 459\$

## ORIENTATIONS PLAN D'ACTION 2022-2023-2024

Nombre d'actions PROPOSÉES à ce jour en prévision du plan d'action 2022-2023-2024 :

- 51 (*incluant les actions non réalisées et qui seront reportées*)
- *Recommandation : pas plus de 15 actions par année. Donc, pour un plan triennal, en prévoir 45 au maximum à moins que les actions soient en continu.*

Priorisations SUGGÉRÉES:

- Signalisation (*en fonction de l'image de marque*), transport (*selon l'OPHQ*), chaîne de déplacement (*se référer au plan directeur des parcs*). *Inclure les actions prévues à la Planification stratégique 2021-2026 dans le Plan d'action à l'égard des personnes handicapées si pertinent.*

Envoi du bilan à l'OPHQ le 22 février 2022

Bilan déposé en février 2022 sur site Web municipal <https://www.ville.saint-basile-le-grand.qc.ca/ville/informations/accessibilite-universelle/>

Bilan du plan d'action à l'égard des personnes handicapées 2020-2021